

ITINERARIO PASO A PASO VÍA VERDE DEL NOROESTE



 **VÍAS
VERDES**
DE LA REGIÓN DE MURCIA
CONSORCIO



Documento creado durante el proyecto:
"Dinamización y Puesta en Valor Vía Verde del Noroeste", nº expediente: 2019-02-62-0054

CONSORCIO DE LAS VÍAS VERDES REGIÓN DE MURCIA
“Vía Verde del Noroeste”



La Vía Verde del Noroeste de la Región de Murcia es una ruta acondicionada para usuarios no motorizados que aprovecha el antiguo trazado ferroviario entre la capital de la Región, Murcia, y Caravaca de la Cruz, en el Noroeste Murciano. Hoy es un Itinerario Ecoturístico con alma peregrina con muchas antiguas estaciones recuperadas como albergues, viaductos, túneles... Y lleno de contrastes; 78 Km. dan para muchos paisajes.

La ruta parte del Campus de la Universidad (Espinardo-Murcia), se empapa de la huerta que riega el río Segura, y peregrina por parajes lunares o badlands siguiendo el río Mula. Tras la travesía por el desierto, ya en tierras altas del noroeste, el ánimo se complace con los verdes



pinars y almendros que enmarcan pueblos con mucho encanto, para finalmente alcanzar la meta, o el cielo, en la Ciudad Santa de la Vera Cruz; Caravaca.

La Vía Verde del Noroeste es un buen instrumento para la nueva cultura del ocio, la actividad al aire libre y la movilidad sostenible, además de ser una forma de contacto con los habitantes de las distintas poblaciones por las que discurre. Esta ruta de tan solo un 3% de desnivel debido a las características férreas de sus inicios, es apta para cualquier usuario de la Vía. El siguiente itinerario, por etapas, te servirá de ayuda en tu andadura.



Además del contenido propio del itinerario que se describe a continuación, se han querido mencionar algunas rutas o senderos adyacentes a la Vía Verde a su paso por las diferentes localidades por los que transcurre la misma.

Este Camino Natural, “Vía Verde del Noroeste”, ha sido ejecutado en el marco del Programa de Caminos Naturales del Ministerio de Medio Ambiente y Medio Rural y Marino. (Para más información [pinche aquí](#))

Itinerario paso a paso por etapas. Descripción:

Podrás localizar con todo lujo de detalles cada etapa de este itinerario en el:
[“Mapa de la Ruta de la Vía Verde del Noroeste”](#)

Etapa 1. Del Campus de Espinardo (Murcia) a Alguazas (10 Km.)

La Vía Verde del Noroeste, en la actualidad, tiene su punto de partida en el perímetro norte del **Campus de la Universidad de Murcia**, en **Espinardo**, en la confluencia de la avenida Pío Baroja y el anillo del Campus. Desde allí, dejando atrás la capital murciana y tras recorrer poco más de 1,5 Km., el caminante se encuentra con el primer alto en el camino. Pasaremos por un área de descanso junto a la Vía, (Una señal indica al viajero un desvío hacia el “Itinerario ecoturístico Los Cordeles”, para más información [pinche aquí](#)), para llegar hasta “El Cabez del Aire”. Se continúa por las características trincheras del antiguo ferrocarril, donde se pueden observar vestigios de su paso, como es la señalización.



Tras atravesar el primer túnel del recorrido (Km. 3,9), una recta galería de 200 metros bien iluminada, se encuentra la “Estación de **La Ribera de Molina**”, con su almacén convertido en bar. Hasta llegar a **Molina de Segura** y su Estación (Km. 7,1), actualmente un puesto médico de Cruz Roja, la Vía Verde discurre paralela al río Segura, para luego girar



cerca de 90º en dirección oeste, lo cual nos obliga a cruzar el río y atravesar su vega hasta llegar a Alguazas.

La influencia del río Segura se hace notar a lo largo de esta primera etapa, tanto desde el punto de vista botánico como faunístico. Poco a poco, ascenderemos desde la vega baja hasta la vega media por uno de los corredores naturales más característicos, la llanura de inundación que forma la fértil Huerta de Murcia.



A la salida de **Molina de Segura** (Km. 7,5) se cruza la carretera N-344 gracias a un paso de cebra regulado por un semáforo con pulsador. A continuación la Vía Verde, ahora con firme de gravilla, describe una larga y llana recta por la vega izquierda del río Segura. La travesía por la huerta murciana

está rodeada de casas de huerta y campos agrícolas con una gran variedad de cultivos.

Un cerrado giro a la izquierda nos orienta hacia el río Segura, cuyo curso se cruza a continuación por un imponente puente de hierro (Km. 9,1) restaurado



primorosamente. Este es uno de los vestigios más llamativos del antiguo ferrocarril. En la otra orilla (la derecha) se prodiga nuevamente la huerta murciana.

Etapa 2. De Alguazas a Mula (25 Km.)



Esta etapa conecta **Alguazas** con **Mula**, pasando por **Los Rodeos**, **Campos del Río**, **Albudeite** y **Baños de Mula**. Continuamos sobre el trazado del ferrocarril hasta conectar con la antigua “Estación de Alguazas”, recuperada hoy como albergue y cafetería, desde donde se cruzan, por una pasarela, las vías del ferrocarril Murcia-Albacete.

Se avanza por la Calle Carmen Conde, recorrido marcado con las indicaciones de la Vía Verde. Ahora volvemos a cruzar por una pasarela que cruza la carretera de Alcantarilla, para continuar cerca de la cuenca del río Mula, afluente del Segura, en el extremo oeste de la población.



Estamos en la zona más árida de la Vía Verde, de vez en cuando salpicada por pequeños huertos. En el paisaje dominan las colinas de suaves laderas, con cotas que no superan los 190 m. de altitud. Desde este tramo de la Vía Verde a su paso por la localidad de Alguazas se puede iniciar la “Ruta Senderista Huerta de Arriba, despacico que no llevo” [PR-MU 81](#), discurriendo por tramos urbanos, tramos de Vía Verde, por pedanías, por la mota del río, y cuya salida y llegada tiene lugar en la puerta del Ayuntamiento de la citada localidad. (Para más información [pinche aquí](#)).

A la salida de Alguazas (Km. 12,4), una vez retomado el trazado del ferrocarril, el itinerario de la Vía Verde se adentra progresivamente en un paisaje característico de la orografía murciana como son los badlands. Se recorren aproximadamente 3,5 Km. entre terrenos de cultivo, en los que el viajero cruza varios caminos y tramos de carretera, hasta llegar a la altura de un área de descanso. Desde aquí, se recorren otros tres kilómetros para llegar a la Estación de ferrocarril abandonada de “Los Rodeos” (Km. 19,1), seguida de un área de descanso del mismo nombre. A cierta distancia vemos como el río Mula forma amplios meandros, conocidos como rodeos, con vistosas cárcavas. (Socavones producidos en rocas y suelos de lugares con pendiente a causa de las avenidas de agua de lluvia)



Después de cruzar la carretera MU-531 seguiremos la señalización manteniendo la dirección de entrada a **Campos del Río**. Por Calle del ferrocarril, se alcanza la plaza donde está situado el nuevo albergue de la antigua “Estación de Campos del Río” (Km. 22,4). En este tramo encontrarás una

fuelle de agua potable, está marcada en el [“Mapa de la Ruta de la Vía Verde del Noroeste”](#).

Desde este tramo de Vía, partiendo de la Estación del ferrocarril, se puede iniciar una ruta circular “Vía Verde del Noroeste- Embalse de los Rodeos”, 12 km.

El tramo de Vía original posterior a la estación ha desaparecido por lo que seguimos recto por San Antonio hasta la primera rotonda, y a la izquierda, por carretera de Alcantarilla, hasta la siguiente rotonda, donde giraremos a la derecha para seguir paralelos a la carretera Albudeite-Mula. Aquí avanzaremos unos pocos metros hasta ver una rampa que nos desvía a la derecha (Km. 22,2).

De nuevo sobre el trazado original (Km. 22,3), a nuestro peregrinar sumaremos una nueva experiencia heredada del tren, que añade gran emoción a la travesía. Grandes viaductos levantados sobre altos arcos permiten sobrevolar profundas ramblas de paredes cubiertas de cárcavas. Paradas obligatorias para observar fauna y flora. De camino a Albudeite cruzaremos los dos primeros viaductos sobre el “Barrancos de Gracia” (Km. 24,6) y “Rambla de la Belén”(Barranco del Arco) (Km. 25,5) respectivamente.



Bordeamos la población de **Albudeite** (Km. 26), pasando junto a la Estación, también recuperada como albergue. Tras lo que resulta ser un pequeño paréntesis de frutales, la plataforma férrea se convierte en un magnifico balcón al cauce de vistosas cárcavas. Setecientos metros después de abandonar el núcleo urbano, en el paso sobre una carretera asfaltada se divisa una señal de desvío de la “Senda Ecoturística de La Muela” de Albudeite. (Para más información [pinche aquí](#)).

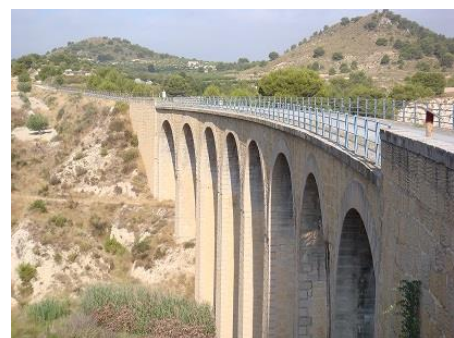
Llegamos al tercer viaducto sobre el “Barranco del Moro de Carrizal” (Km. 28,3) el cual precede a la ruinosa “Estación de Baños de Mula” (Km. 29,3). Pedanía que acoge unas instalaciones termales, de carácter sencillo pero con mucho atractivo.



Para evitar perderse, habrá que seguir pendiente de las señales y paneles que aparecen a lo largo del itinerario, a las que ya estamos acostumbrados.

Al poco, encontramos otro gran viaducto de 200 m. de longitud que vuela a gran altura sobre la “Rambla de Perea” (Km. 29,6).

Tras pasar bajo la autovía del Noroeste, llegamos al cementerio de La Puebla de Mula, entorno rodeado por los famosos limoneros de su huerta. Aquí hay un cruce desde donde se puede iniciar una ruta por la “Senda del Tiempo” (para más información puede [pinchar aquí](#)).



A continuación cruzaremos una carretera comarcal seguida de la “Estación de La Puebla de Mula” (Km. 32) y su área de descanso. Poco más allá atravesamos otro espectacular viaducto sobre el río Mula (Km. 32,7), llamado La sultana, desde donde podemos ver la llamativa casa que recibe el mismo nombre. La basta aridez blanquecina que nos rodea contrasta con el fondo del valle, cubierto de verdes huertas avenadas por las aguas del río Mula.

Etapa 3. De Mula a Bullas (23 Km.)

A partir de Mula la Vía se adentra en las primeras zonas de montaña, incorporando nuevos atractivos en el paisaje, la flora y la fauna. A lo que se sumaría el rico patrimonio cultural de poblaciones como Mula, Bullas, Cehegín o Caravaca de la Cruz, lo que convierte esta ruta por la Vía Verde del Noroeste en un itinerario imprescindible para conocer la comarca del Noroeste de esta gran región.

En el Km 34,5 llegamos a la circunvalación de **Mula** que tendremos que atravesar con mucha precaución ya que no existe paso de peatones. En este tramo la recuperación del antiguo trazado del ferrocarril no ha sido posible y la Vía Verde usa un entramado urbano.



Siguiendo la señalización propia de la Vía llegamos a la Avenida de la Paz. Continuando esta larga avenida, en la segunda rotonda giraremos hacia la izquierda para volver a girar hacia la derecha en la primera calle que encontremos a pocos metros. Al final de esta calle, sin salida, haremos un giro a la derecha, atravesando un pequeño atajo en zig-zag que nos llevará al Camino Viejo de Pliego, por el que avanzaremos para cruzar la RM-516 a través de un pequeño túnel.

A partir de aquí, el encanto de la Vía Verde es seguir por el antiguo trazado del ferrocarril, a pesar de las dos gigantescas curvas que hace la ruta. Siempre siguiendo la señalización y con precaución ya que tendremos que cruzar de nuevo la carretera.

En esta tercera etapa, la Vía Verde del Noroeste conecta, a la altura de Mula, con el Itinerario Ecoturístico “Senda del Agua” que atraviesa el Parque Regional de Sierra Espuña, uno de los espacios naturales más importantes de la Región de Murcia. (Para más información puede [pinchar aquí](#))



En este último tramo, en el ascenso al “Santuario de El Niño de Mula”, atravesaremos unas impresionantes trincheras sobre las que cruzan diversas acequias en forma de pequeños viaductos y que nos llevan hacia el antiguo “apeadero de El Niño” (Km. 40,5). Poco después la señalización indica la existencia de un pequeño ramal que invita al viajero a visitar la “Ermita de El Niño de Mula”.

Al trascurrir esta etapa por un entorno con más desniveles, posee el mayor número de túneles (cuatro túneles de entre 60 y 200 m. de longitud) y viaductos. Tras los dos primeros túneles, el paisaje efectúa un brusco cambio; entramos en tierras pobladas por pinares, matorrales, alternados con fincas repletas de almendros y otros árboles frutales entre los que se cuelan los canales de riego del río Mula.



Pasaremos ahora por dos nuevos túneles (de 200 m. y 100 m. respectivamente) antes de llegar al "apeadero de La Luz" (Km. 45,2), pequeño albergue-refugio que precede a otro gran viaducto de ocho arcos sobre el río Mula. En este punto, merece la pena asomarse por uno de los laterales, siempre con precaución, para contemplar el imponente paisaje.

A partir de este punto la Vía Verde discurre, entre viñedos y almendros. Después de un recorrido sobre la divisoria de aguas entre el río Mula y la Rambla de las Codoñas, la Vía nos pone a las puertas de Bullas (Km. 52), el punto más alto del recorrido (630 m.).

Etapa 4. De Bullas a Caravaca de la Cruz (22 Km.)

En esta etapa la Vía Verde discurre entre pinares y viñedos como los que hay en la zona del "Cerro de Carrascalejo", aunque en algunos puntos, también contactamos con pequeñas zonas de huerta en torno a las vegas de los ríos Quípar, primero, y del Argos, después. Estamos en la etapa más montañosa, aunque no de mayor desnivel, ya que nos mantendremos por encima de los 500 metros de altitud.



Entramos al casco urbano de Bullas por la Calle Rosa Regas. Aunque uno pueda verse tentado, nunca deben seguirse las indicaciones de los carteles de Ruta del vino, ya que éstos alejan al visitante del recorrido que se ha iniciado. No obstante hablaremos de dicha ruta más adelante. Hay que seguir pendientes en todo momento de las indicaciones con las que se está familiarizado propias de la Vía Verde.

La ocupación del trazado por la carretera exige una nueva variante del recorrido que, señalizada, atraviesa el casco urbano por su parte alta. Siguiendo la señalización pasamos junto al camping "La Rafa"; un espacio turístico-recreativo situado en un entorno natural próximo al río Mula en Bullas. Allí mismo y en un entorno especial, con posibilidad



de alojamiento, encontraremos un albergue de la Vía Verde (Km. 27,4). Buena ocasión también para callejear por el centro monumental de esta localidad y probar los caldos de sus afamadas bodegas con su famosa “Ruta del Vino”. (Para más información [pinche aquí](#))

No podríamos pasar por aquí sin mencionar la red de senderos que rodean a Bullas. Algunos de ellos comparten, durante varios kilómetros, el recorrido de la Vía Verde del Noroeste, como puede ser el “Itinerario Ecoturístico El Romero” [PR-MU 30](#) (Para más información [pinche aquí](#)). También es de importancia mencionar un enclave natural de gran interés conocido aquí como el “Salto del Usero”, al que podemos acceder siguiendo la ruta [PR-MU 32](#) “Sendero del Castellar-Venta del Pino”. (Para más información sobre los senderos PR de Bullas puede [pinchar aquí](#). Más información sobre el espacio natural “Salto del Usero” [pinche aquí](#))



Pasando el cementerio, seguiremos una pista que, después de descender hacia la vaguada del “Arroyo de Los Muletos”, se dirige al paso inferior de la autovía del Noroeste. Tras pasar bajo la autovía seguiremos de frente por una pista asfaltada unos 700 m. (Aquí hay habilitada una zona de aparcamiento), y en el Km. 60 un área de descanso nos revelará que ya estamos en la plataforma del ferrocarril.

Continuando con la ruta, a pocos metros de la Vía, nos encontramos con dos cruces de caminos que dan acceso al “Barranco de la Regidora” y a “El Cristo del Carrascalejo” ambos lugares con mucho encanto.



Superado este tramo, se llega a uno de los parajes más impresionantes del recorrido, con abruptas laderas tapizadas de pinares, en el que se encuentran los espectaculares viaductos sobre el “Arroyo Burete” (Km. 66) y el “Río Quípar” (Km. 68,7). Pocos metros antes de llegar a este último viaducto a la orilla de la Vía se localizan las ruinas de una antigua ciudad romano-visigoda, “Deitana Begastri”, antecedente de la actual Cehégín, considerada como la villa de estas características más importante del país. Íberos, romanos y visigodos se establecieron en este entorno que fue sede episcopal durante su época de máximo esplendor y que ha permanecido oculto cientos de años. La cual está saliendo poco a poco a la luz merced a las excavaciones realizadas.



(Para más información [pinche aquí](#))

Después de atravesar la carretera de Murcia (Km. 70) llegamos a **Cehégín** (En este tramo encontrarás varias fuentes de agua potable. Están marcadas en el “[Mapa de la Ruta de la Vía Verde del Noroeste](#)”. Su Estación, situada en el Km. 70,4, también ofrece la posibilidad de albergue y restaurante.

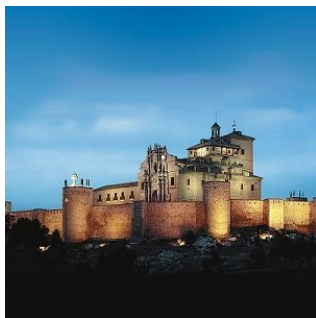
Desde esta zona tenemos la oportunidad de acercarnos hacia el centro de Cehegín y visitar este conjunto histórico artístico plagado de monumentos de los siglos XV al XVIII. Aquí también podemos visitar el "Parque de Turismo Activo Coto de las Maravillas", es un parque con posibilidad de hacer rutas de senderismo y actividades en la Naturaleza para toda la familia y para todas las edades. (Para más información [pinche aquí](#))

Entramos en las huertas de los ríos Quípar y Argos, que desde la antigüedad han otorgado fertilidad a dichas tierras, a través de la entrada natural que nos proporciona el valle del río Argos, y después de pasar el último túnel de nuestra ruta (Km. 72,9) y el viaducto sobre el río Argos (Km. 73,4).



A partir de este punto la Vía Verde sigue paralela a la densa hilera de árboles que cubre la carretera de acceso a Caravaca de la Cruz. Una vez más, no es posible continuar con el trazado original del ferrocarril, por lo que tendremos que desviarnos uno metros antes de finalizar esta vereda, por un camino señalizado a nuestra izquierda hasta llegar a la

vieja Estación del ferrocarril, en el Km. 76,8, también rehabilitada como albergue, con una pequeña cantina. Llegamos a **Caravaca de la Cruz**, final de nuestro recorrido, o al inicio de la Vía Verde del Noroeste, si decidimos empezar en dicha ciudad.



Recomendamos la visita a Caravaca de la Cruz, Ciudad Santa, con año santo jubilar a perpetuidad cada 7 años. Es para la cristiandad uno de los 5 lugares santos en el mundo y meta para peregrinos y viajeros que buscan un destino inspirador, diferente y, sobre todo, disfrutable. También te proponemos algunas rutas senderistas; con una parte urbana, en las que podrás conocer pequeñas pinceladas del patrimonio de esta ciudad, y otra parte que recorre su

entorno paisajístico natural, como las "Fuentes del Marques". Catalogado como Sitio Histórico, es uno de los grandes atractivos del municipio de Caravaca de la Cruz. Y la ruta por el "Paraje el Nevazo de Abajo":



- Ruta Vía Verde-Fuentes del Marqués. (Mapa, [pinche aquí](#)). (Para más información [pinche aquí](#))
- Ruta Vía Verde-Área recreativa el Nevazo. (Mapa, [pinche aquí](#))

Otras rutas de Senderos de Gran Recorrido (GR)

Estos senderos transcurren por las Vías Verdes de la Región de Murcia:

- Ruta “Camino del Apóstol” (GR 250) desde Cartagena, pasando por toda la “Vía Verde del Noroeste” hasta llegar a Caravaca de la Cruz.
- Ruta “Camino de la Cruz del bajo Guadalentín” (GR 252) desde Mazarrón por “Vía Verde de Mazarrón a la Pinilla”, por “Vía Verde de Cartagena a Totana” y “Vía Verde del Noroeste” hasta Bullas.

Para más información, [pinche aquí](#).

Espacios Naturales y Red Natura 2000

Esta Vía Verde cuenta con 8 Espacios Naturales Protegidos localizados en un radio inferior a 5 km: Los LICs Río Mula y Pliego, Sierra de Ricote-La Navela, Río Quípar y Sierra del Gavilán, y las ZEPAs Sierras de Ricote y la Navela, Lagunas de Campotejar y Sierra del Molino, Embalse del Quípar y Llanos del Cagitán (Red Natura 2000). Además, es posible conocer más sobre estos Espacios Naturales Protegidos gracias al [Centro de visitantes Ricardo Codorniú](#).

Recomendaciones:

- Camina siempre por los senderos autorizados, crear atajos deteriora el suelo.
- Lleva sujeta a tu mascota y recuerda recoger sus excrementos.
- Respeta la fauna y la flora del entorno.
- Evita hacer ruido, ya que molesta a la fauna y a otros visitantes.
- Respeta el mobiliario y cualquier instalación de la Vía Verde.
- Recuerda que está prohibido hacer fuego.
- Hazte responsable de los residuos que generes, llévatelos a casa o utiliza los contenedores. Recuerda que las colillas y los alimentos también son basura.
- Ten en cuenta que este itinerario, es aconsejable hacerlo en horas de poco calor durante el verano, debido a la escasez de sombra.
- No olvides llevar agua. Consultar áreas de descanso y fuentes de agua potable en el [mapa](#).
- Extrema la precaución por la presencia de precipicios y de cruces de carretera.
- Disfruta del silencio y de la paz natural.
- Recuerda siempre que la Vía Verde es de todos sus usuarios. Respétala. Muchas Gracias.

Enlaces de interés:

- | | |
|---|---------------------------------|
| ➤ Turismo de Murcia | ¿Qué ver? |
| ➤ Ayuntamiento de Molina de Segura | ¿Dónde dormir? |
| ➤ Ayuntamiento de Alguazas | ¿Dónde o qué comer? |
| ➤ Información turística de Campos del Río | ¿Cuándo son las Fiestas? |
| ➤ Ayuntamiento de Albudeite | ¿Qué visitar? |
| ➤ Turismos de Mula | ¿Dónde aparcar? |
| ➤ Turismo de Bullas | Museos, artesanía, patrimonio, |
| ➤ Turismo de Cehegín | pedanías, enología, naturaleza, |
| ➤ Turismo de Caravaca de la Cruz | y un largo etc. |

Ficha técnica

Camino natural con paisajes muy diferentes, jalonado de viaductos, túneles, puentes y estaciones.

Localización:

Entre Murcia (campus universitario de Espinardo) y Caravaca de la Cruz, MURCIA.

Longitud: 76,8 Km.

Usuarios: 



(Salvo algunos tramos). Ver detalles en [Vías Verdes Accesibles](#)



Tipo de firme:

Mixto (tratamiento superficial asfáltico y zahorra artificial compactada), asfalto, gravilla compactada y arena.

Medio Natural:

Paisaje lunar o badlands y tierras de montaña con pinares y frutales. Valle del Mula y huerta del río Segura.

Patrimonio cultural:

Conjunto monumental de Murcia. Cascos urbanos de Mula, Bullas, Cehegín y Caravaca de la Cruz. Santuario de El Niño. Ruinas de Begastrí y baños termales de Baños de Mula. 7 estaciones de ferrocarril recuperadas como albergues.

Infraestructura:

Vía Verde. 9 viaductos, 1 puente metálico (sobre el río Segura) y 6 túneles.

Cómo llegar:

Línea Madrid – Murcia (tren). Empresa Renfe

Línea Murcia – Caravaca (autobús): Murcia, Baños de Mula, Mula, El Niño de Mula, Bullas, Cehegín, Caravaca. Empresa Costa Cálida.

Línea Murcia- Campus de Espinardo (autobús): Línea 39. Empresa Latbus

Tranvía de Murcia. Murcia- Campus de Espinardo: L1

Conexiones:

Murcia: 5 kms hasta el inicio de la vía verde.

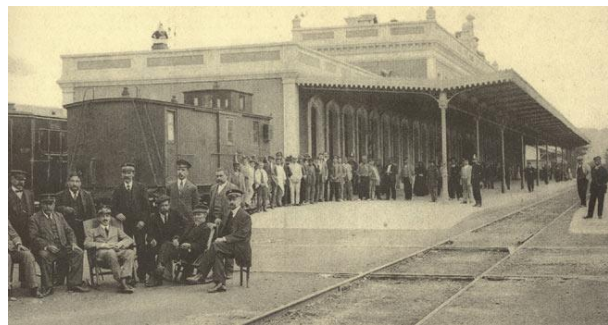
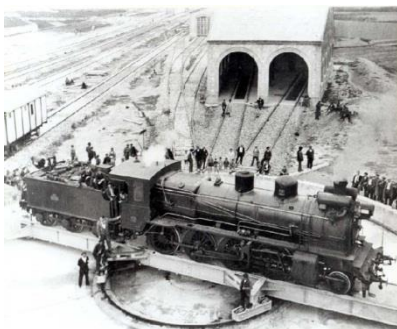
Historia del Ferrocarril

La construcción del ferrocarril Murcia-Caravaca de la Cruz, que hoy sirve de directriz a esta Vía Verde, se aprobó por Consejo de ministros en 1925 para impulsar el desarrollo de la Comarca del Noroeste y fue construido a expensas del Estado cuando ya las empresas privadas veían poco negocio en los ferrocarriles. El primer trazado original iba a discurrir entre las localidades de Fortuna y Caravaca de la Cruz. Pero, antes de iniciar las obras se modificó el tramo final con el objetivo de conectar con Alguazas y, desde esta estación, con la capital provincial y hacer más rentable la línea. Se construyeron entonces puentes, túneles, estaciones, pasos a nivel y una serie de viaductos que hicieron de este recorrido un exponente de los trazados de la época.

Aunque las obras concluyeron en 1931, no fue sino hasta dos años después, concretamente el 28 de mayo de 1933, cuando se produjo la inauguración. Desde sus orígenes tuvo un devenir modesto, que fue ruinoso cuando creció la competencia de la carretera.

En 1964 los trenes de viajeros a vapor cedieron el paso a los automotores, más económicos, rápidos y fiables. Pero esto no mejoró la situación de un ferrocarril que se veía morir día a día. Así, el 15 de Abril de 1971 se suspendieron todos los servicios entre Alguazas y Caravaca, levantando al poco carriles y traviesas. No obstante, del levante de vías se salvó el tramo que unía Alguazas (punto a su vez de enlace con el ferrocarril Chinchilla-Cartagena) con la estación término de Murcia-Zaraiche. Este tramo se mantuvo abierto hasta principios de los noventa para el esporádico paso de algún tren mercante.

Desde 1998 y hasta 2011 este trazado de ferrocarril se ha acondicionado en dos tramos como vía verde, y algunas de sus estaciones han sido rehabilitadas como albergues, gracias a los trabajos del Ministerio de Medio Ambiente (Programa de Caminos Naturales) y del Gobierno de Murcia.



Si quieres ampliar información o ver las galerías fotográficas, puedes dirigirte a:

Web: www.viasverdesregiondemurcia.es

E-mail: info@viasverdesregiondemurcia.es

Puedes seguirnos en:

Facebook: <https://www.facebook.com/ViasVerdesRM>

Twitter: <https://twitter.com/ViasVerdesRM>

Instagram: <https://www.instagram.com/ViasVerdesRM>

YouTube: <https://www.youtube.com/channel/ViasVerdesRM>